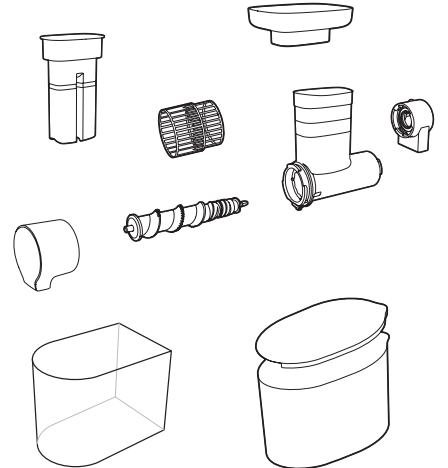
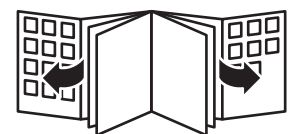
	✗	✗	✓
	✓	✓	✓



PHILIPS

HR1942, HR1943
HR1944, HR1945
HR1946, HR1947
HR1949



EN User manual

ET Kasutusjuhend

KK Қолданушының нұсқасы

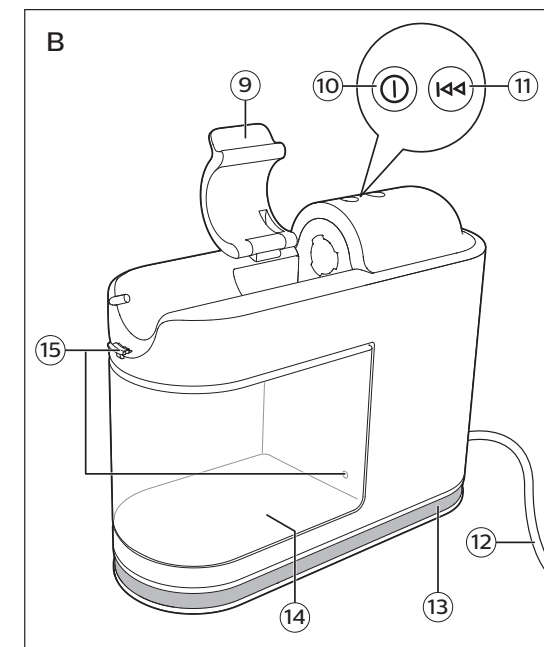
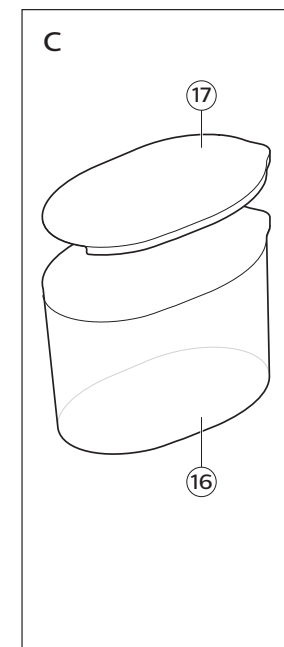
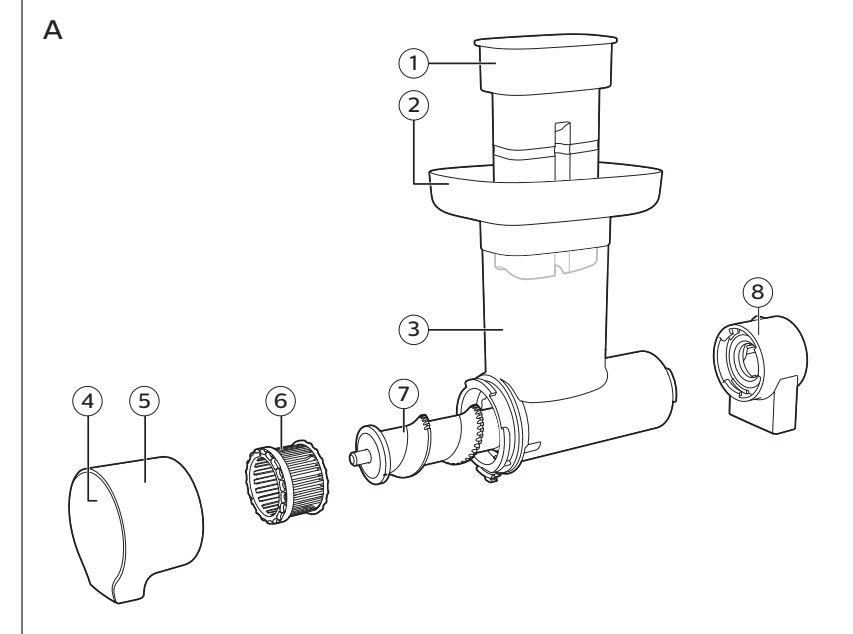
LT Vartotojo vadovas

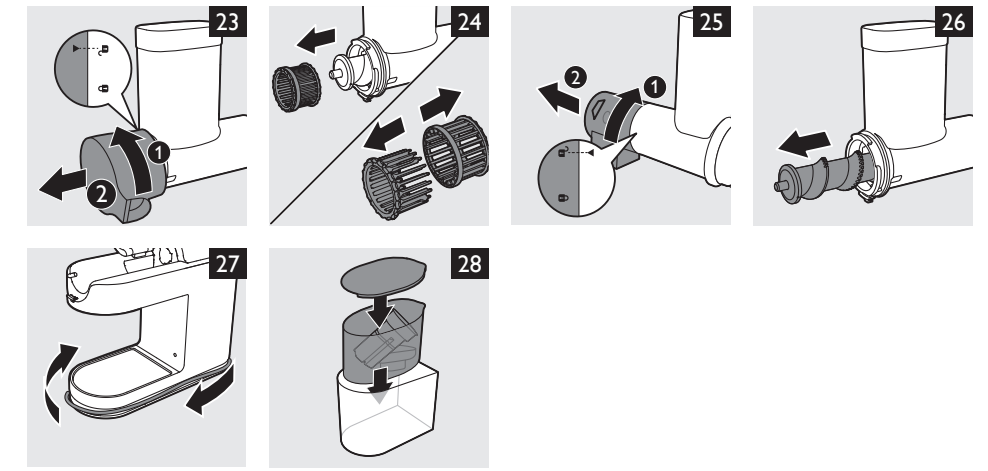
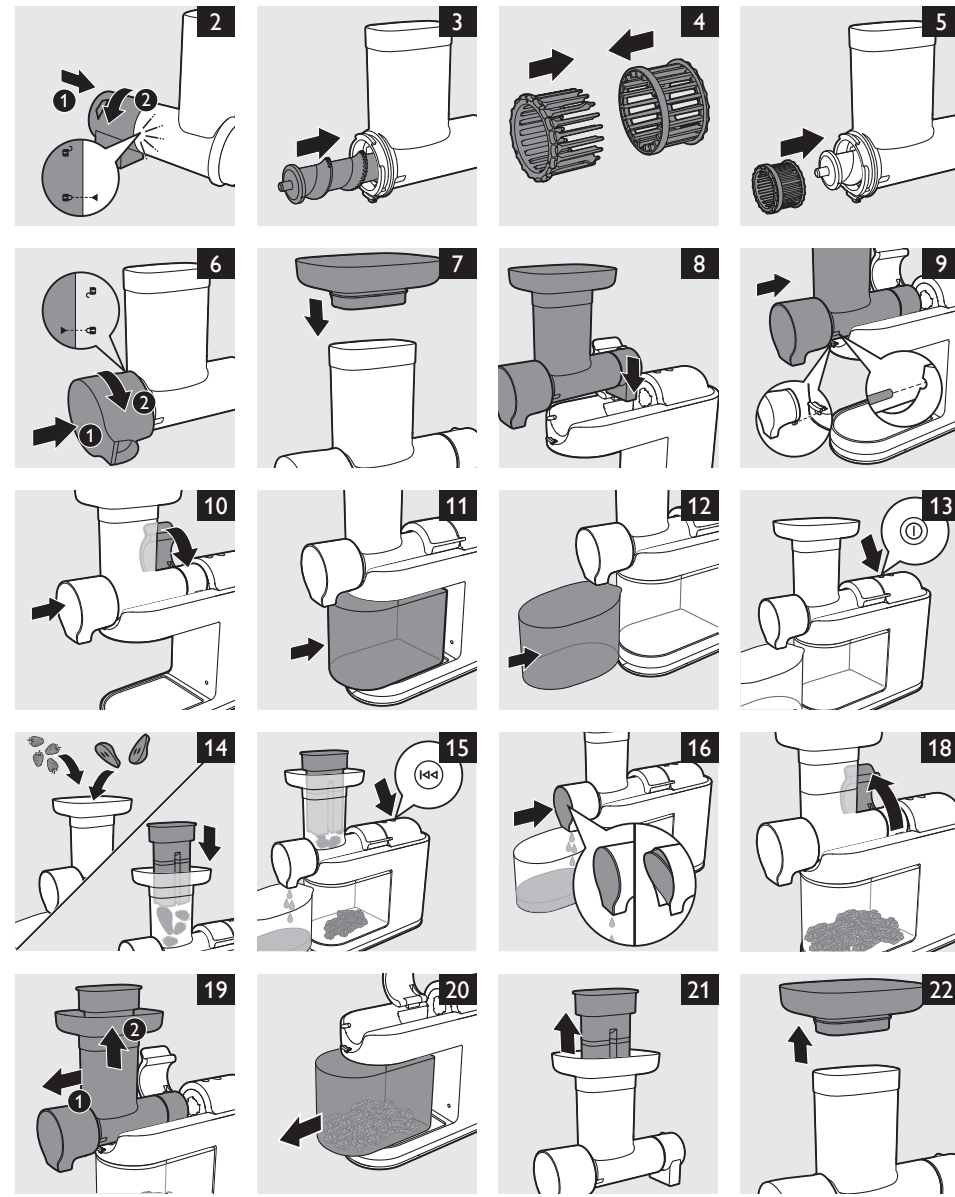
LV Lietotāja rokasgrāmata

PL Instrukcja obsługi

RU Руководство пользователя

UK Посібник користувача





Введение

Поздравляем с покупкой продукции Philips! Чтобы воспользоваться всеми преимуществами поддержки Philips, зарегистрируйте прибор на веб-сайте www.philips.com/welcome. Шнековая соковыжималка медленной экстракции Philips Avance позволит вам ежедневно наслаждаться вкусными и полезными соками из фруктов и овощей. Инновационная технология позволяет получать максимальное количество сока из плодов, а также выполнять очистку соковыжималки меньше чем за 1 минуту. Благодаря универсальному дизайну прибор не занимает много места и обеспечивает оптимальный результат.

Общее описание (Рис. 1)

A Блок соковыжималки

- ① Толкатель
- ② Лоток для ягод
- ③ Камера подачи
- ④ Система "капля-стоп"
- ⑤ Носик
- ⑥ Черный двухкомпонентный фильтр для сока*
- ⑦ Шнек для сока
- ⑧ Насадка для мякоти

B Блок электродвигателя

- ⑨ Фиксатор
- ⑩ Кнопка включения/выключения с индикатором питания
- ⑪ Кнопка реверсивного хода/предварительной очистки
- ⑫ Сетевой шнур
- ⑬ Приспособление для хранения шнура
- ⑭ Контейнер для мякоти
- ⑮ Предохранительные стифты

C Кувшин (только для HR1942, HR1943, HR1944, HR1945, HR1947, HR1949)

- ⑯ Кувшин для сока
- ⑰ Крышка кувшина для сока

*Изображение отсутствует: серый двухкомпонентный фильтр для сока с мякотью (только для HR1942, HR1944, HR1946, HR1947, HR1949).

Важная информация

Перед использованием прибора внимательно ознакомьтесь с руководством пользователя и сохраните его для дальнейшего использования в качестве справочного материала.

Опасно!

- Не помещайте блок электродвигателя в воду или любую другую жидкость. Не мойте его под струей воды или в посудомоечной машине.

Предупреждение

- Перед подключением прибора убедитесь, что указанное на нём номинальное напряжение соответствует напряжению местной электросети.

- Запрещается использовать прибор, если вилка, сетевой шнур или другие компоненты повреждены. В случае повреждения сетевого шнура его необходимо заменить. Чтобы обеспечить безопасную эксплуатацию прибора, заменяйте шнур в организации Philips, авторизованном сервисном центре Philips или сервисном центре с персоналом аналогичной квалификации.
- Прибор предназначен только для домашнего использования. В случае неверного использования прибора, в профессиональных или полупрофессиональных условиях или при нарушении правил данного руководства гарантийные обязательства утрачивают силу, и компания Philips не несет ответственности за любой причиненный ущерб.
- Лица с ограниченными физическими или интеллектуальными возможностями, а также лица с недостаточным опытом и знаниями могут пользоваться этим прибором только под присмотром или после получения инструкций по безопасному использованию прибора и при условии понимания потенциальных опасностей.
- Запрещается использование прибора детьми. Храните прибор и шнур в недоступном для детей месте.
- Не позволяйте детям играть с прибором.
- Не проталкивайте продукты в камеру для подачи пальцами или посторонними предметами во время работы прибора. Для этих целей можно использовать только толкатель.
- Перед сборкой, разборкой, очисткой и хранением, а также если вы оставляете прибор без присмотра, обязательно отсоединяйте прибор от электросети.
- Всегда полностью разматывайте сетевой шнур перед включением прибора.
- Не оставляйте включенный прибор без присмотра.

Внимание!

- Запрещается пользоваться какими-либо аксессуарами или деталями других производителей без специальной рекомендации компании Philips. При использовании таких аксессуаров гарантийные обязательства утрачивают силу.
- Ставьте прибор только на ровную и устойчивую горизонтальную поверхность.
- Не используйте прибор вне помещения.
- Не прикасайтесь к движущимся частям.
- Перед включением прибора убедитесь, что все детали установлены правильно.

- Используйте прибор, только когда фиксатор находится в положении блокировки.
- Разблокировать фиксатор можно только после того, как прибор будет выключен, а шнековый вал прекратит вращаться.
- Не снимайте контейнер для мякоти во время работы прибора.
- Порежьте крупные плоды кусочками такого размера, чтобы они помещались в камеру подачи. Прежде чем загрузить фрукты и овощи в соковыжималку, удалите косточки, сердцевину, семена и очистите плоды от толстой кожуры.
- Во избежание поломки не нажимайте на толкатель слишком сильно.
- Под воздействием пищевых красителей цвет деталей может измениться. Это нормально и не влияет на работу прибора.
- Для продления срока службы прибора, не используйте его непрерывно в течение более 30 минут.
- Уровень шума: $L_c = 78$ дБ (А)

Встроенный блокиратор безопасности

Данный прибор оснащен встроенной системой защиты. Фиксаторы на блоке электродвигателя обеспечивают включение прибора, только если блок соковыжималки и контейнер для мякоти правильно установлены на блоке электродвигателя.

Электромагнитные поля (ЭМП)

Этот прибор Philips соответствует всем применимым стандартам и нормам по воздействию электромагнитных полей.

Перед первым использованием

Тщательно промойте все детали перед первым использованием прибора (см. главу "Очистка").
Примечание. Перед использованием прибора убедитесь, что все части являются абсолютно сухими.

Подготовка прибора к работе

Сборка блока соковыжималки

- 1** Установите насадку для мякоти на блок соковыжималки и поверните ее по часовой стрелке, пока стрелка (◀) не будет установлена в положение "заблокировано". (Рис. 2)
- 2** Вставьте шнековый вал в блок соковыжималки (рис. 3).
- 3** Соедините обе части фильтра (Рис. 4).
- 4** Установите двухкомпонентный фильтр на шнековый вал (Рис. 5).

Совет. Устанавливайте черный двухкомпонентный фильтр для сока без мякоти. Если вы предпочитаете сок с мякотью, воспользуйтесь серым двухкомпонентным фильтром.

- 5** Наденьте носик на блок соковыжималки и поверните его по часовой стрелке, пока стрелка (◀) не будет установлена в положение "блокировка". (Рис. 6)

Важная информация. Не присоединяйте и не отсоединяйте носик, если блок соковыжималки установлен на блок электродвигателя. Перед сборкой или разборкой прибора всегда снимайте блок соковыжималки с блока электродвигателя.

- 6** Установите лоток для ягод на камеру подачи (Рис. 7).

Установка блока соковыжималки на блок электродвигателя

- 1** Поместите собранный блок соковыжималки на блок электродвигателя, установив насадку для мякоти в отверстие на блоке электродвигателя (Рис. 8).
- 2** Совместите выступы блока соковыжималки с пазами на блоке электродвигателя. Установите блок соковыжималки на блок электродвигателя до щелчка. (Рис. 9)
- 3** Нажмите на блок соковыжималки, чтобы зафиксировать его на блоке электродвигателя (1), затем закройте фиксатор (2). (Рис. 10)

Примечание. Если не удастся закрыть фиксатор, убедитесь в том, что блок соковыжималки установлен надлежащим образом: выступы блока соковыжималки совмещены с пазами на блоке электродвигателя.

- 4** Установите контейнер для мякоти на блок электродвигателя (Рис. 11).

Использование прибора

Прибор работает только в том случае, если блок соковыжималки и насадка для мякоти собраны правильно, а фиксатор закрыт.

- 1** Перед тем как поместить овощи и/или фрукты в камеру подачи, вымойте их и при необходимости разрежьте на части.

Примечание. Удаляйте несъедобные косточки и толстую кожуру с фруктов, например апельсинов, гранатов и т. д.

- 2** Поставьте кувшин или стакан под носик подачи сока (Рис. 12).
- 3** Нажмите кнопку включения/выключения для включения прибора (Рис. 13).
- 4** Поместите кусочки фруктов или овощей в камеру подачи и с помощью толкателя аккуратно протолкните внутрь к шнековому валу (Рис. 14).

Следите, чтобы пальцы или посторонние предметы не попали в камеру подачи или блок соковыжималки.

- 5** После прекращения поступления сока выключите прибор и дождитесь остановки шнекового вала.
- 6** Нажмите кнопку предварительной очистки для удаления последних остатков сока из блока соковыжималки (Рис. 15).
- 7** Чтобы предотвратить попадание капель сока на стол, нажмите кнопку системы “капля-стоп” (Рис. 16).

Советы

- Используйте свежие фрукты и овощи, так как они содержат больше сока. Для соковыжималки подходят ананасы, свекла, сельдерей, яблоки, огурцы, морковь, шпинат, дыни, томаты, гранаты и виноград.
- Нет необходимости удалять тонкую пленку и кожуру. Удалите только несъедобные части, например, кожуру апельсина, банана, киви, дыни или недозрелые части свеклы.
- Перед приготовлением сока из фруктов с косточками, таких как персики, слива или вишня, удалите из них косточки.
- Во время приготовления сока, помните, что консистенция яблочного сока зависит от того, какой сорт яблок используется. Чем сочнее яблоко, тем более жидким получается сок. Выбирайте тот сорт яблок, из которого получается наиболее предпочитаемый вами сок.
- Яблочный сок очень быстро окисляется. Окисление можно замедлить, добавив в него несколько капель лимонного сока.
- Эта соковыжималка позволяет обрабатывать крахмалистые фрукты, такие как бананы и манго. Можно добавить воду или молоко непосредственно в камеру подачи.
- При помощи соковыжималки также можно выжать сок из цитрусовых. Предварительно удалите цедру, так как она может придать соку горьковатый вкус.

Очистка (Рис. 17)

- Очистку прибора легче выполнять сразу после использования. Инструкции по очистке деталей см. в таблице по очистке прибора.

Запрещается использовать для чистки прибора губки с абразивным покрытием, абразивные чистящие средства или растворители типа бензина или ацетона.

Примечание. Все съемные детали можно мыть в посудомоечной машине или под струей воды.

- 1 Выключите прибор и отсоедините вилку шнура от розетки электросети.
- 2 Откройте фиксатор (Рис. 18).
- 3 Снимите блок соковыжималки с блока электродвигателя (Рис. 19).
- 4 Снимите контейнер для мякоти с блока электродвигателя (Рис. 20).
- 5 Очистите контейнер для мякоти и промойте его под струей воды.

Разборка и очистка блока соковыжималки

- 1 Извлеките толкатель из камеры подачи (Рис. 21).
- 2 Снимите лоток для ягод с камеры подачи (Рис. 22).
- 3 Поверните носик подачи сока против часовой стрелки до тех пор, пока стрелка (◀) не будет установлена в положение “открыто”, и снимите его с блока соковыжималки. (Рис. 23)
- 4 Извлеките двухкомпонентный фильтр и разберите его (Рис. 24).
- 5 Поверните насадку для мякоти против часовой стрелки до тех пор, пока стрелка (◀) не будет установлена в положение “открыто”, и снимите насадку с блока соковыжималки. (Рис. 25)
- 6 Извлеките шнек для сока (рис. 26).

Хранение

- 1 Намотайте шнур питания на приспособление для хранения шнура на подставке блока электродвигателя (Рис. 27).
- 2 Вы можете хранить кувшин для сока и крышку (только для HR1942, HR1943, HR1944, HR1945, HR1947, HR1949), а также поддон для ягод, в контейнере для мякоти (Рис. 28).

Утилизация

- Этот символ означает, что продукт не может быть утилизирован вместе с бытовыми отходами (2012/19/ЕС) (Рис. 29).
- Выполняйте раздельную утилизацию электрических и электронных изделий в соответствии с правилами, принятыми в вашей стране. Правильная утилизация поможет предотвратить негативное воздействие на окружающую среду и здоровье человека.

Заказ аксессуаров

Чтобы приобрести аксессуары или запасные части, посетите веб-сайт www.shop.philips.com/service или обратитесь в местную торговую организацию Philips. Вы также можете обратиться в местный центр поддержки потребителей Philips.

Гарантия и поддержка

Для получения поддержки или информации посетите веб-сайт www.philips.com/support или ознакомьтесь с информацией на гарантийном талоне.

Поиск и устранение неисправностей

Данная глава посвящена наиболее распространенным проблемам, возникающим при использовании прибора. Если самостоятельно справиться с возникшими проблемами не удастся, см. список часто задаваемых вопросов на веб-странице www.philips.com/support или обратитесь в центр поддержки потребителей в вашей стране.

Проблема	Способы решения
Прибор не работает.	Прибор оснащен двумя фиксаторами. Если блок соковыжималки или контейнер для мякоти установлен на блок электродвигателя неправильно, прибор не начинает работу. Проверьте, правильно ли установлены эти части (см. раздел "Подготовка прибора к работе").
Работающий новый прибор при первых включениях издает неприятный запах.	Это нормально. Если спустя некоторое время прибор все еще издает неприятный запах, обратите внимание на количество продуктов и время приготовления.
Не удается установить блок соковыжималки на блок электродвигателя.	Убедитесь, что носик надежно закреплен на блоке соковыжималки. Проверьте, чтобы выступы на блоке соковыжималки были совмещены с пазами на блоке электродвигателя (рис. 9).
Блок соковыжималки заблокирован.	Нажмите и удерживайте кнопку предварительной очистки в течение нескольких секунд. Если блок соковыжималки все еще заблокирован, выключите прибор, снимите блок соковыжималки и разберите его. Извлеките плод, который препятствует работе блока соковыжималки. Уменьшите количество обрабатываемых ингредиентов.
Мигает индикатор питания (только для HR1942, HR1943, HR1944, HR1946, HR1947, HR1949).	Блок соковыжималки заблокирован. Нажмите и удерживайте кнопку предварительной очистки в течение нескольких секунд. Если блок соковыжималки все еще заблокирован, выключите прибор, снимите блок соковыжималки и разберите его. Извлеките плод, который препятствует работе блока соковыжималки. Уменьшите количество обрабатываемых ингредиентов.



Шнековая соковыжималка

Изготовитель: "Филипс Консьюмер Лайфстайл Б.В.", Туссендиепен 4, 9206 АД, Драхтен, Нидерланды

Импортер на территорию России и Таможенного Союза: ООО «ФИЛИПС», Российская Федерация, 123022 г. Москва, ул. Сергея Макеева, д.13, тел. +7 495 961-1111

220-240V, 50-60Hz, 200W

Для бытовых нужд